



กรมทางหลวง กระทรวงคมนาคม
Department of Highways



โครงการจ้างวิศวกรที่ปรึกษา
เพื่อกบฏวนการศึกษาความเหมาะสมด้านเศรษฐกิจ
และสำรวจและออกแบบรายละเอียด และผลกระทบด้านสิ่งแวดล้อม
ทางหลวงพิเศษระหว่างเมือง
หมายเลข 91 (MR1)
ช่วง นครปฐม - สุพรรณบุรี ตอน 1



Website
www.mr1-nakhonpathom-suphanburisec1.com



Line Official:
Mr1นครปฐม-สุพรรณบุรีตอน1



Facebook:
Mr1นครปฐม-สุพรรณบุรี ตอน1



ดาวน์โหลด
เอกสารประกอบ
การประชุมฯ

เอกสารประกอบ
การประชุมปฐมฤกษ์โครงการ
ครั้งที่ 1

มิถุนายน 2569

ที่ปรึกษา





กำหนดการประชุมปฐมนิเทศโครงการ (สัมมนา ครั้งที่ 1)
โครงการจ้างวิศวกรที่ปรึกษาเพื่อทบทวนการศึกษาความเหมาะสมด้านเศรษฐกิจ
และสำรวจและออกแบบรายละเอียด และผลกระทบด้านสิ่งแวดล้อม
ทางหลวงพิเศษระหว่างเมืองหมายเลข 91 (MR1) ช่วง นครปฐม-สุพรรณบุรี ตอน 1
วันศุกร์ที่ 12 มิถุนายน 2569 เวลา 13.30 -16.30 น.
ณ หอประชุมที่ว่า การอำเภอบางเลน ตำบลบางเลน อำเภอบางเลน จังหวัดนครปฐม
และการประชุมทางไกลผ่านโปรแกรม Zoom Cloud Meetings

| | |
|------------------|---|
| 13.30 – 14.00 น. | ลงทะเบียนเข้าร่วมประชุม รับเอกสารและอาหารว่าง |
| 14.00 – 14.10 น. | รับชมวิดีโอทัศน์แนะนำรายละเอียดโครงการ |
| 14.10 – 14.30 น. | พิธีเปิดการประชุมฯ <ul style="list-style-type: none">◆ กล่าวรายงานการประชุม โดย ผู้แทนกรมทางหลวง◆ กล่าวเปิดการประชุม โดย ผู้ว่าราชการจังหวัดนครปฐม หรือผู้แทน |
| 14.30 – 15.15 น. | การนำเสนอข้อมูลรายละเอียดโครงการ <ul style="list-style-type: none">◆ ด้านวิศวกรรม โดย วิศวกรงานทาง◆ ด้านสิ่งแวดล้อม โดย ผู้ชำนาญการสิ่งแวดล้อม◆ ด้านการมีส่วนร่วมของประชาชน โดย ผู้เชี่ยวชาญด้านการมีส่วนร่วมของประชาชน |
| 15.15 – 16.15 น. | อภิปราย รับฟังความคิดเห็นของประชาชน และตอบข้อซักถาม โดย ผู้แทนกรมทางหลวงและกลุ่มบริษัทที่ปรึกษา |
| 16.15 – 16.30 น. | สรุปประเด็นความคิดเห็นที่ได้รับจากที่ประชุมและปิดการประชุมฯ |

| | | |
|---|---|---|
| เว็บไซต์โครงการ  www.mr1-nakhonpathom- suphanburisec1.com | สแกนเพื่อดาวน์โหลดเอกสาร ประชาสัมพันธ์โครงการ  | ทางลัดเข้าสู่การประชุมออนไลน์ ผ่านโปรแกรม Zoom Cloud Meeting  Meeting ID : 824 1012 2990 Passcode : 301516 |
|---|---|---|



เอกสารประกอบการประชุมปฐมนิเทศโครงการ (สัมมนา ครั้งที่ 1)

สารบัญ

| | หน้า | |
|-----|--|----|
| 1 | ความเป็นมาของโครงการ | 1 |
| 2 | วัตถุประสงค์ | 5 |
| 2.1 | วัตถุประสงค์ของโครงการ | 5 |
| 2.2 | วัตถุประสงค์ของการจัดประชุม | 5 |
| 3 | ประโยชน์ที่คาดว่าจะได้รับจากโครงการ | 5 |
| 4 | ระยะเวลาดำเนินงานโครงการ | 5 |
| 5 | พื้นที่ศึกษาของโครงการ | 6 |
| 6 | สภาพปัจจุบันของพื้นที่โครงการ | 8 |
| 6.1 | จุดเริ่มต้นโครงการ | 8 |
| 6.2 | จุดสิ้นสุดโครงการ | 9 |
| 7 | ขอบเขตการศึกษา | 9 |
| 8 | การศึกษาด้านสิ่งแวดล้อม | 16 |
| 9 | ผลการดำเนินงานด้านการมีส่วนร่วมของประชาชนที่ผ่านมา | 22 |
| 9.1 | เข้าพบหารือหน่วยงานที่เกี่ยวข้อง | 22 |
| | และรับทราบข้อคิดเห็นข้อเสนอแนะต่อการพัฒนาโครงการ | |
| 10 | แผนการดำเนินงานขั้นต่อไป | 25 |
| 11 | ผู้รับผิดชอบโครงการและช่องทางการติดต่อ | 26 |



สารบัญญรูป

| รูปที่ | | หน้า |
|--------|---|------|
| 1 | ทางหลวงพิเศษระหว่างเมืองร่วมกับระบบราง (MR1) เชียงราย-นราธิวาส | 3 |
| 2 | โครงการทางหลวงพิเศษระหว่างเมืองร่วมกับระบบราง (MR1) ช่วงนครปฐม-ชัยนาท | 4 |
| 3 | พื้นที่ศึกษาของโครงการ (เบื้องต้น) | 7 |
| 4 | จุดเริ่มต้นโครงการ (เบื้องต้น) | 8 |
| 5 | จุดสิ้นสุดโครงการ (เบื้องต้น) | 9 |
| 6 | ขั้นตอนการศึกษาผลกระทบสิ่งแวดล้อม | 14 |
| 7 | รายละเอียดการดำเนินงานด้านการมีส่วนร่วมของประชาชน | 15 |
| 8 | แหล่งโบราณสถาน โบราณคดี และสถานที่สำคัญทางประวัติศาสตร์ บริเวณพื้นที่ศึกษาโครงการ ในระยะ 500 เมตร จากกึ่งกลางแนวเส้นทางโครงการ | 19 |
| 9 | พื้นที่อ่อนไหวทางสิ่งแวดล้อมบริเวณพื้นที่ศึกษาโครงการ ระยะ 500 เมตร จากกึ่งกลางแนวเส้นทางโครงการ | 21 |

สารบัญญตาราง

| ตารางที่ | | หน้า |
|----------|---|------|
| 1 | พื้นที่ศึกษาของโครงการ (เบื้องต้น) | 6 |
| 2 | ประเภทโครงการหรือกิจการที่ต้องจัดทำรายงานการประเมินผลกระทบสิ่งแวดล้อม | 17 |
| 3 | พื้นที่อ่อนไหวทางสิ่งแวดล้อมบริเวณพื้นที่ศึกษาโครงการ ในระยะ 500 เมตร จากกึ่งกลางแนวเส้นทางโครงการ | 20 |



เอกสารประกอบการประชุมปฐมนิเทศโครงการ (สัมมนา ครั้งที่ 1)

โครงการจ้างวิศวกรที่ปรึกษาเพื่อทบทวนการศึกษาความเหมาะสมด้านเศรษฐกิจ

และสำรวจและออกแบบรายละเอียด และผลกระทบสิ่งแวดล้อมทางหลวงพิเศษระหว่างเมืองหมายเลข 91 (MR1)

ช่วง นครปฐม – สุพรรณบุรี ตอน 1

เอกสารประกอบการประชุมปฐมนิเทศโครงการ (สัมมนา ครั้งที่ 1)

โครงการจ้างวิศวกรที่ปรึกษาเพื่อทบทวนการศึกษาความเหมาะสมด้านเศรษฐกิจ

และสำรวจและออกแบบรายละเอียด และผลกระทบสิ่งแวดล้อมทางหลวงพิเศษระหว่างเมืองหมายเลข 91

(MR1) ช่วง นครปฐม – สุพรรณบุรี ตอน 1



1. ความเป็นมาของโครงการ

ตามที่กรมทางหลวงได้จัดทำแผนการพัฒนาทางหลวง โดยกำหนดตามทิศทางของแผนการพัฒนาระบบคมนาคมและขนส่งตามแผนพัฒนาเศรษฐกิจและสังคมแห่งชาติในแต่ละฉบับ โดยงานที่ดำเนินการจะครอบคลุมถึงโครงการใหม่ ๆ ซึ่งเป็นงบประมาณการก่อสร้างและบูรณะทางหลวงทั่วประเทศ อาทิ งานก่อสร้างทางหลวงพิเศษระหว่างเมือง งานก่อสร้างเพื่อเพิ่มมาตรฐานชั้นทางหลวงให้เป็นชั้นพิเศษขนาด 4 ช่องจราจรหรือมากกว่า งานบูรณะและปรับปรุงผิวจราจร งานก่อสร้างทางหลวงแนวใหม่ งานก่อสร้างทางแยกต่างระดับ ตลอดจนงานอำนวยความสะดวกต่าง ๆ ซึ่งเป็นภารกิจหลักที่กรมทางหลวงมุ่งมั่นที่จะดำเนินการ พัฒนาให้มีความสมบูรณ์และก่อให้เกิดประสิทธิภาพสูงสุด โดยในการดำเนินการดังกล่าว กรมทางหลวงจึงมีความจำเป็นต้องดำเนินการจัดเตรียมโครงการให้เป็นไปตามแผนการพัฒนา โดยเฉพาะงานทางด้านการสำรวจและออกแบบรายละเอียด ตลอดจนการจัดเตรียมเอกสารข้อมูลเพื่อประกอบการประเมินราคา ประกวดราคา และการก่อสร้างของโครงการฯ เพื่อให้เป็นไปตามแผนการพัฒนาของกรมทางหลวงต่อไป

เส้นทางโครงการทางหลวงพิเศษระหว่างเมืองร่วมกับระบบราง (MR1) เชียงราย-นราธิวาส เป็นเส้นทางที่มีระยะทางยาวที่สุดของแนวเส้นทางตามนโยบายการบูรณาการโครงข่ายฯ MR-MAP โดยแนวเส้นทางวางตัวในแนวเหนือ-ใต้ เริ่มต้นในจังหวัดเชียงราย จากด่านเชียงของชายแดนไทย-ลาว และด่านแม่สาย ชายแดนไทย-เมียนมา ผ่านภาคเหนือ ภาคกลาง กรุงเทพมหานครและปริมณฑล และภาคใต้ ไปสิ้นสุดที่ด่านสะเดา/ปาดังเบซาร์ ชายแดนไทย-มาเลเซียในจังหวัดสงขลา และด่านสุโขทัย-ลก ชายแดนไทย-มาเลเซียในจังหวัดนราธิวาส **ดังรูปที่ 1** โดยมุ่งเน้นถึงความจำเป็น ลำดับความเร่งด่วนในการแก้ปัญหา และรองรับการพัฒนาที่เกิดขึ้นในอนาคต และสอดคล้องตามแนวทางการพัฒนาโครงข่ายทางหลวงพิเศษระหว่างเมืองร่วมกับระบบราง

ในปีงบประมาณ 2569 กรมทางหลวงได้ทำการศึกษาและออกแบบรายละเอียดตามแผน MR-MAP โดยเป็นโครงการทางหลวงพิเศษระหว่างเมืองร่วมกับระบบราง (MR1) ในช่วงตั้งแต่จังหวัดนครปฐม ไปจนถึงจังหวัดชัยนาท **ดังรูปที่ 2** โดยแบ่งออกเป็น 4 โครงการ ได้แก่

- โครงการที่ 1 โครงการจ้างวิศวกรที่ปรึกษาเพื่อทบทวนการศึกษาความเหมาะสมด้านเศรษฐกิจ และสำรวจและออกแบบรายละเอียด และผลกระทบด้านสิ่งแวดล้อม ทางหลวงพิเศษระหว่างเมืองหมายเลข 91 (MR1) ช่วง นครปฐม – สุพรรณบุรี ตอน 1



- โครงการที่ 2 โครงการจ้างวิศวกรที่ปรึกษาเพื่อทบทวนการศึกษาความเหมาะสมด้านเศรษฐกิจ และสำรวจและออกแบบรายละเอียด และผลกระทบด้านสิ่งแวดล้อม ทางหลวงพิเศษระหว่างเมืองหมายเลข 91 (MR1) ช่วง นครปฐม - สุพรรณบุรี ตอน 2
- โครงการที่ 3 โครงการจ้างวิศวกรที่ปรึกษาเพื่อทบทวนการศึกษาความเหมาะสมด้านเศรษฐกิจ และสำรวจและออกแบบรายละเอียด และผลกระทบด้านสิ่งแวดล้อม ทางหลวงพิเศษระหว่างเมืองหมายเลข 5 (MR1) ช่วง สุพรรณบุรี - ชัยนาท ตอน 1
- โครงการที่ 4 โครงการจ้างวิศวกรที่ปรึกษาเพื่อทบทวนการศึกษาความเหมาะสมด้านเศรษฐกิจ และสำรวจและออกแบบรายละเอียด และผลกระทบด้านสิ่งแวดล้อม ทางหลวงพิเศษระหว่างเมืองหมายเลข 5 (MR1) ช่วง สุพรรณบุรี - ชัยนาท ตอน 2

แนวเส้นทางของโครงการจ้างวิศวกรที่ปรึกษาเพื่อทบทวนการศึกษาความเหมาะสมด้านเศรษฐกิจ และสำรวจและออกแบบรายละเอียด และผลกระทบด้านสิ่งแวดล้อม ทางหลวงพิเศษระหว่างเมืองหมายเลข 91 (MR1) ช่วง นครปฐม - สุพรรณบุรี ตอน 1 **จะเป็นโครงการที่ 1 ดังรูปที่ 2** เป็นโครงการประเภทระบบทางพิเศษตามกฎหมายว่าด้วยการทางพิเศษ หรือโครงการที่มีลักษณะเช่นเดียวกับทางพิเศษ จึงเข้าข่ายต้องจัดทำรายงานการประเมินผลกระทบสิ่งแวดล้อม (EIA) ตามประกาศกระทรวงทรัพยากรธรรมชาติและสิ่งแวดล้อม เรื่อง กำหนดโครงการ กิจการ หรือการดำเนินการ ซึ่งต้องจัดทำรายงานการประเมินผลกระทบสิ่งแวดล้อม และหลักเกณฑ์ วิธีการ และเงื่อนไขในการจัดทำรายงานการประเมินผลกระทบสิ่งแวดล้อม พ.ศ. 2566 และ (ฉบับที่ 2) พ.ศ. 2568 เพื่อให้เป็นไปตามมาตรา 48 แห่ง พ.ร.บ. ส่งเสริมและรักษาคุณภาพสิ่งแวดล้อมแห่งชาติ พ.ศ. 2535 และ (ฉบับที่ 2) พ.ศ. 2561 ดังนั้นจึงมีความจำเป็นต้องดำเนินการศึกษาผลกระทบสิ่งแวดล้อม เพื่อให้สอดคล้องกับประกาศกระทรวงทรัพยากรธรรมชาติและสิ่งแวดล้อมข้างต้น ทั้งนี้ เพื่อให้การพัฒนาโครงการก่อให้เกิดผลกระทบต่อทรัพยากรธรรมชาติและสิ่งแวดล้อมรวมทั้งประชาชนที่อยู่บริเวณพื้นที่โครงการน้อยที่สุด

กรมทางหลวงจึงได้ว่าจ้าง บริษัท โซติจินดา คอนซัลแตนท์ จำกัด บริษัท พี ดีเวลลอปเม้นท์ คอนซัลแตนท์ จำกัด และ บริษัท อินฟราทรานส์ จำกัด ให้เป็นผู้ดำเนินงานบริการด้านวิศวกรรมการสำรวจและออกแบบรายละเอียด โครงการจ้างวิศวกรที่ปรึกษาเพื่อทบทวนการศึกษาความเหมาะสมด้านเศรษฐกิจ และสำรวจและออกแบบรายละเอียด และผลกระทบสิ่งแวดล้อมทางหลวงพิเศษระหว่างเมืองหมายเลข 91 (MR1) ช่วง นครปฐม-สุพรรณบุรี ตอน 1



เอกสารประกอบการประชุมปฐมนิเทศโครงการ (สัมมนา ครั้งที่ 1)

โครงการจ้างวิศวกรที่ปรึกษาเพื่อทบทวนการศึกษาความเหมาะสมด้านเศรษฐกิจ

และสำรวจและออกแบบรายละเอียด และผลกระทบสิ่งแวดล้อมทางหลวงพิเศษระหว่างเมืองหมายเลข 91 (MR1)

ช่วง นครปฐม – สุพรรณบุรี ตอน 1



รูปที่ 1 ทางหลวงพิเศษระหว่างเมืองร่วมกับระบบราง (MR1) เชียงราย-นราธิวาส

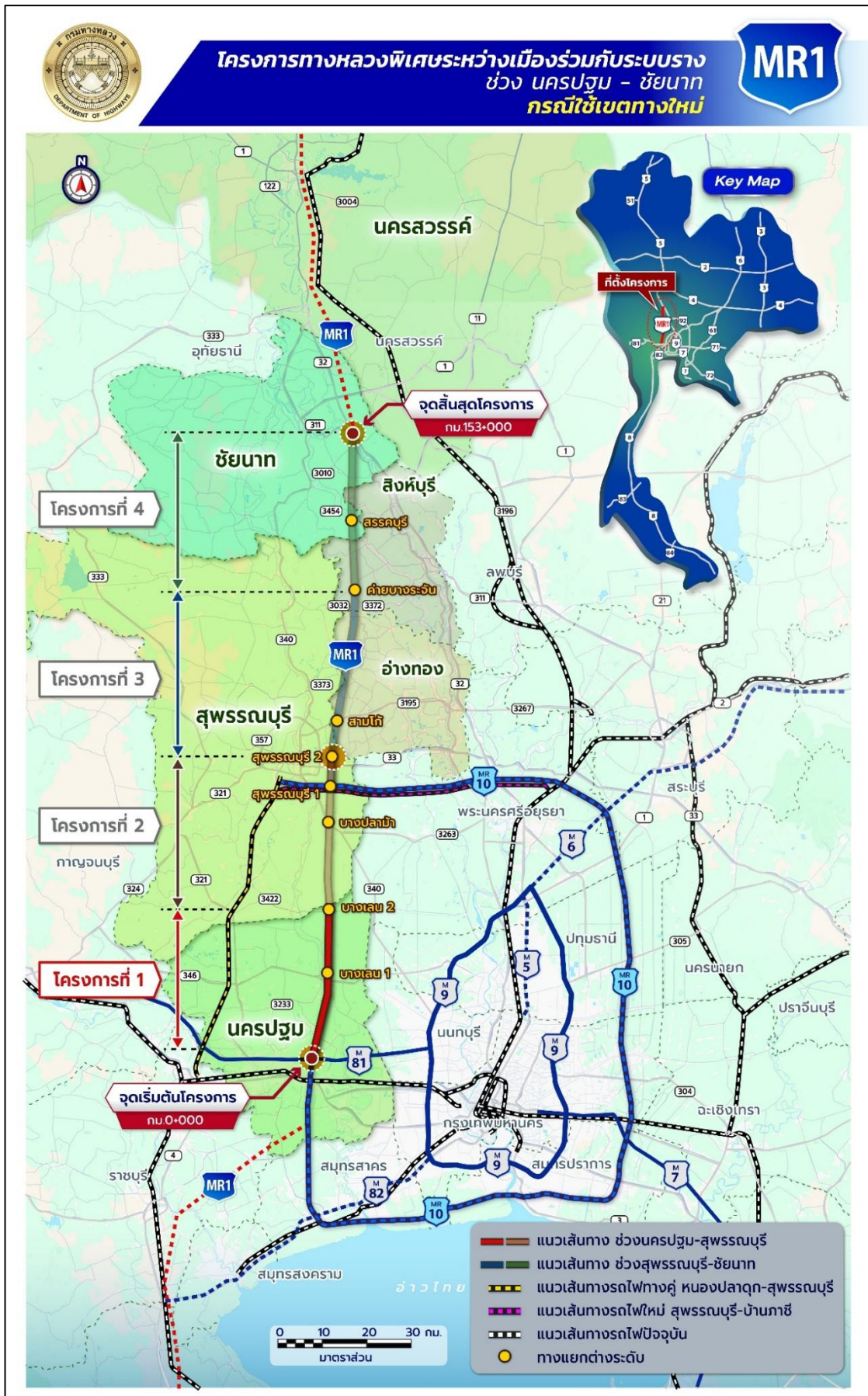


เอกสารประกอบการประชุมปฐมนิเทศโครงการ (สัมมนา ครั้งที่ 1)

โครงการจ้างวิศวกรที่ปรึกษาเพื่อทบทวนการศึกษาความเหมาะสมด้านเศรษฐกิจ

และสำรวจและออกแบบรายละเอียด และผลกระทบสิ่งแวดล้อมทางหลวงพิเศษระหว่างเมืองหมายเลข 91 (MR1)

ช่วง นครปฐม - สุพรรณบุรี ตอน 1



รูปที่ 2 โครงการทางหลวงพิเศษระหว่างเมืองร่วมกับระบบราง (MR1) ช่วงนครปฐม-ชัยนาท



2. วัตถุประสงค์

2.1 วัตถุประสงค์ของโครงการ

- 1) เพื่อให้บริการในงานสำรวจและออกแบบรายละเอียดตลอดจนจัดเตรียมเอกสารข้อมูลประกอบการประกวดราคาและประเมินราคา
- 2) เพื่อให้การพัฒนาโครงการมีความสมบูรณ์ทางด้านวิศวกรรม สอดคล้องกับสภาพสิ่งแวดล้อม เศรษฐกิจ และสังคม
- 3) เพื่อศึกษา รวบรวม วิเคราะห์สภาพสิ่งแวดล้อมในปัจจุบัน และดำเนินการประเมินผลกระทบทางสังคมและสิ่งแวดล้อมที่จะเกิดขึ้น เนื่องจากการพัฒนาโครงการ พร้อมทั้งเสนอแนะมาตรการลดผลกระทบ ป้องกัน แก้ไข ส่งเสริมคุณภาพ การติดตามตรวจสอบคุณภาพ รวมทั้งแผนการจัดการด้านสิ่งแวดล้อมที่เหมาะสมและมีประสิทธิภาพ โดยศึกษาวิเคราะห์ผลกระทบสิ่งแวดล้อมในชั้นรายละเอียด (Environmental Impact Assessment: EIA) สำหรับทางหลวงพิเศษระหว่างเมืองหมายเลข 91 (MR1) ช่วง นครปฐม – สุพรรณบุรี ตอน 1
- 4) เพื่อส่งเสริม สนับสนุน และเปิดโอกาสให้ประชาชนมีส่วนร่วมในการแสดงความคิดเห็น และข้อเสนอแนะที่เป็นประโยชน์ต่อการพัฒนาโครงการ รวมทั้งสร้างความสัมพันธ์อันดีกับชุมชน เจ้าหน้าที่ภาครัฐ องค์กรเอกชน และทุกฝ่ายที่เกี่ยวข้องอย่างต่อเนื่อง

2.2 วัตถุประสงค์ของการจัดประชุม

- 1) เพื่อนำเสนอข้อมูลข่าวสารของโครงการ ประกอบด้วย ความเป็นมา วัตถุประสงค์ ขอบเขตการดำเนินงาน ขั้นตอนและแผนการดำเนินงาน พื้นที่ศึกษา แนวคิดในการออกแบบโครงการ แนวทางการศึกษาด้านสิ่งแวดล้อม และแผนการดำเนินงานการมีส่วนร่วมของประชาชน และแผนการดำเนินงานด้านต่างๆ ของโครงการให้กลุ่มเป้าหมายที่เกี่ยวข้องได้รับทราบ
- 2) เพื่อรับฟังความคิดเห็น และข้อเสนอแนะต่อการศึกษาโครงการจากกลุ่มเป้าหมายที่เกี่ยวข้อง

3 ประโยชน์ที่คาดว่าจะได้รับ

- 1) การพัฒนาโครงสร้างพื้นฐานที่มีมาตรฐานสูง ช่วยเพิ่มความสะดวกรวดเร็ว และความปลอดภัยในการเดินทางของประชาชน
- 2) ลดระยะเวลาและต้นทุนในการขนส่งสินค้า เพิ่มประสิทธิภาพการใช้พลังงานและบรรเทาปัญหาการจราจรติดขัดบนเส้นทางเดิม
- 3) ช่วยลดอุบัติเหตุทางถนน การออกแบบที่คำนึงถึงหลักความปลอดภัยทางวิศวกรรมจราจร
- 4) ก่อให้เกิดประโยชน์ในเชิงเศรษฐกิจและสังคมในวงกว้าง ได้แก่ การกระตุ้นการลงทุนในพื้นที่ เพิ่มมูลค่าที่ดินและศักยภาพในการพัฒนาเมือง กระจายความเจริญจากศูนย์กลางสู่ภูมิภาค

4 ระยะเวลาดำเนินโครงการ

เริ่มปฏิบัติงานตั้งแต่วันที่ 3 เมษายน 2569 สิ้นสุดสัญญา วันที่ 27 มิถุนายน 2570

รวมระยะเวลาทั้งสิ้น 450 วัน



5 พื้นที่ศึกษาของโครงการ

พื้นที่ศึกษาอยู่ในระยะ 500 เมตร จากกึ่งกลางแนวทางเส้นทางโครง โดยมีพื้นที่ศึกษาครอบคลุมพื้นที่ 2 จังหวัด 4 อำเภอ 18 ตำบล ได้แก่ ตำบลแหลมบัว ตำบลศรีมหาโพธิ์ ตำบลวัดละมุด ตำบลบางพระ อำเภอนครชัยศรี ตำบลบ้านหลวง ตำบลดอนพุทรา อำเภอดอนตูม ตำบลบางระกำ ตำบลบางปลา ตำบลลำพญา ตำบลคลองนกกระทุง ตำบลบางเลน ตำบลบางไทรป่า ตำบลไทรงาม ตำบลนิลเพชร ตำบลหินมูล ตำบลบัวปากท่า ตำบลบางหลวง อำเภอบางเลน จังหวัดนครปฐม และตำบลบางตาเถร อำเภอสองพี่น้อง จังหวัดสุพรรณบุรี สรุปรายละเอียดได้ดังตารางที่ 1 และรูปที่ 3

ตารางที่ 1 พื้นที่ศึกษาของโครงการ (เบื้องต้น)

| จังหวัด | อำเภอ | ตำบล |
|---------------|------------|-----------------|
| นครปฐม | นครชัยศรี | 1. แหลมบัว |
| | | 2. ศรีมหาโพธิ์ |
| | | 3. วัดละมุด |
| | | 4. บางพระ |
| | ดอนตูม | 1. บ้านหลวง |
| | | 2. ดอนพุทรา |
| | บางเลน | 1. บางระกำ |
| | | 2. บางปลา |
| | | 3. ลำพญา |
| | | 4. คลองนกกระทุง |
| | | 5. บางเลน |
| 6. บางไทรป่า | | |
| 7. ไทรงาม | | |
| 8. นิลเพชร | | |
| 9. หินมูล | | |
| 10. บัวปากท่า | | |
| 11. บางหลวง | | |
| สุพรรณบุรี | สองพี่น้อง | 1. บางตาเถร |
| 2 จังหวัด | 4 อำเภอ | 18 ตำบล |

ที่มา : บริษัทที่ปรึกษา,2569

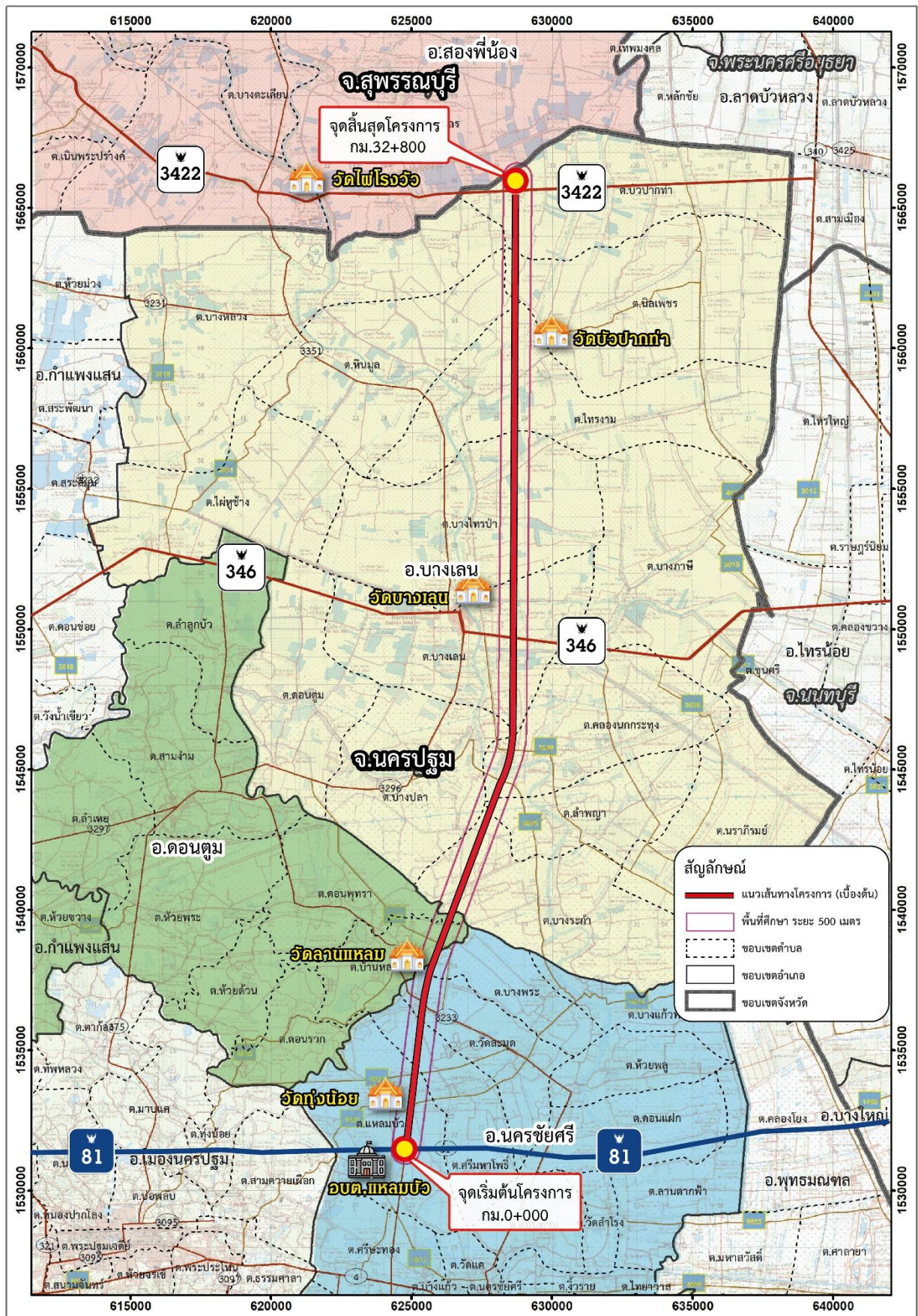


เอกสารประกอบการประชุมปฐมนิเทศโครงการ (สัมมนา ครั้งที่ 1)

โครงการจ้างวิศวกรที่ปรึกษาเพื่อทบทวนการศึกษาความเหมาะสมด้านเศรษฐกิจ

และสำรวจและออกแบบรายละเอียด และผลกระทบสิ่งแวดล้อมทางหลวงพิเศษระหว่างเมืองหมายเลข 91 (MR1)

ช่วง นครปฐม – สุพรรณบุรี ตอน 1



รูปที่ 3 พื้นที่ศึกษาของโครงการและแนวเส้นทางโครงการ (เบื้องต้น)



6 สภาพปัจจุบันของพื้นที่โครงการ

จากผลของการทบทวนการศึกษาความเหมาะสมของแนวเส้นทางและรูปแบบของโครงการต่างๆ ที่เกี่ยวข้อง และการสำรวจสภาพปัจจุบันของโครงข่ายและข้อจำกัดด้านสิ่งแวดล้อม สำหรับโครงการสำรวจและออกแบบทางหลวงพิเศษระหว่างเมืองหมายเลข 91 (MR1) ช่วง นครปฐม - สุพรรณบุรี ตอน 1 เป็นส่วนหนึ่งของแนวเส้นทาง MR1 (เชิงทราย-นราธิวาส) โดยมุ่งเน้นถึงความจำเป็นในการแก้ปัญหาจราจรและรองรับการเติบโตของเมืองที่เกิดขึ้นในอนาคต เพื่อให้เป็นไปตามแนวทางการพัฒนา โครงข่ายทางหลวงพิเศษระหว่างเมืองร่วมกับระบบราง กรอบพื้นที่โครงการที่จะกำหนดแนวเส้นทางที่เป็นไปได้เบื้องต้น พาดผ่านพื้นที่จังหวัดนครปฐม โดยพื้นที่โครงการจะเริ่มต้นที่ทางหลวงพิเศษระหว่างเมืองหมายเลข 81 (สายบางใหญ่-กาญจนบุรี) ตำบลแหลมบัว อำเภอนครชัยศรี ตัดผ่านทางหลวงหมายเลข 3233 (นครชัยศรี - ดอนตูม) ทางหลวงหมายเลข 346 (บางเลน - ลำลูกบัว) สิ้นสุดโครงการที่ทางหลวงหมายเลข 3422 (ลาดบัวหลวง - สองพี่น้อง) ตำบลบัวปากท่า อำเภอบางเลน มีระยะทางประมาณ 32.800 กิโลเมตร สภาพพื้นที่และบริเวณสำคัญของแนวเส้นทางของโครงการเบื้องต้นในปัจจุบัน เช่น จุดเริ่มต้นโครงการ จุดสิ้นสุดโครงการ ดังนี้

6.1 จุดเริ่มต้นโครงการ

เริ่มกิโลเมตรที่ 0+000 เชื่อมต่อทางหลวงพิเศษระหว่างเมืองหมายเลข 81 (สายบางใหญ่ -กาญจนบุรี) บริเวณกิโลเมตรที่ 29+000 ห่างจากด่านนครชัยศรีประมาณ 4 กิโลเมตร และห่างจากด่านนครปฐมประมาณ 8 กิโลเมตร บริเวณทางแยกเบื้องต้นที่ได้มีการก่อสร้างไปแล้วบางส่วน แสดงในรูปที่ 4

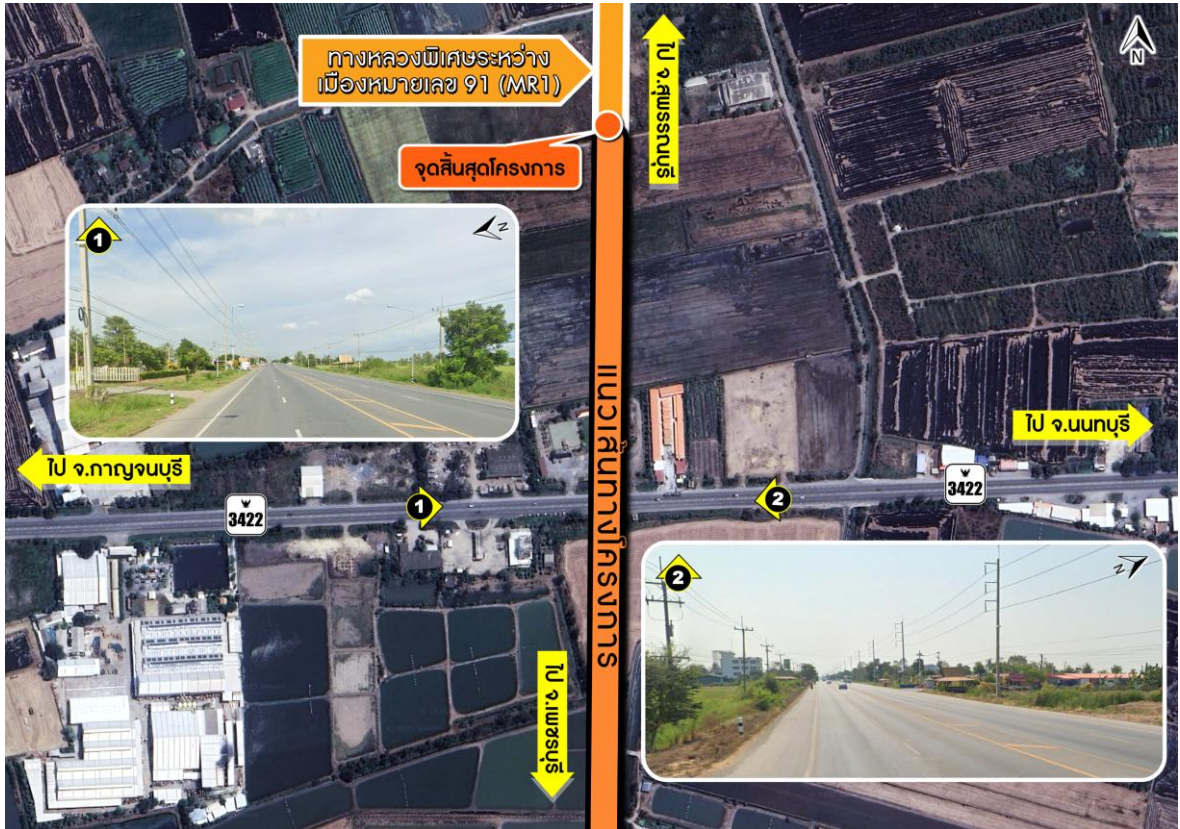


รูปที่ 4 จุดเริ่มต้นโครงการ (เบื้องต้น)



6.2 จุดสิ้นสุดโครงการ

อยู่ใกล้กับทางหลวงแผ่นดินหมายเลข 3422 (ลาดบัวหลวง - สองพี่น้อง) ตำบลบัวปากท่า อำเภอบางเลน แสดงในรูปที่ 5 มีระยะทางประมาณ 32.800 กิโลเมตร



รูปที่ 5 จุดสิ้นสุดโครงการ (เบื้องต้น)

7 ขอบเขตการศึกษา

ขอบเขตการศึกษาโครงการ ประกอบด้วย

1) งานศึกษาทางด้านเศรษฐกิจและสังคม

ศึกษา สำรวจ และวิเคราะห์ข้อมูลด้านเศรษฐกิจและสังคมของพื้นที่ศึกษา ทั้งระดับชาติระดับภาค ระดับจังหวัดและพื้นที่อิทธิพลของโครงการให้เพียงพอและครอบคลุมจนถึงปัจจุบัน รวมถึงวิเคราะห์แนวโน้มการเปลี่ยนแปลงทางด้านเศรษฐกิจ สังคม การเปลี่ยนแปลงอื่นๆ ที่จะมีผลต่อการจราจรในอนาคต

2) งานศึกษาคัดเลือกแนวเส้นทางโครงการและรูปแบบการพัฒนา

ศึกษารวบรวมข้อมูลที่เกี่ยวข้องใช้ในการพิจารณาประกอบทางเลือกหรือรูปแบบการพัฒนา โดยศึกษาเปรียบเทียบด้านวิศวกรรม เศรษฐศาสตร์การลงทุนและด้านสิ่งแวดล้อม เพื่อให้ได้รูปแบบแนวเส้นทางหรือรูปแบบโครงการที่มีความเหมาะสมที่สุด



3) การวิเคราะห์โครงการด้านเศรษฐกิจ

ประเมินเงินลงทุนหรือค่าใช้จ่ายต่างๆ ที่เกี่ยวข้องกับโครงการ ประเมินผลประโยชน์ทั้งทางตรงและทางอ้อมของโครงการ และวิเคราะห์ความคุ้มค่าทางเศรษฐกิจของโครงการโดยต้องวิเคราะห์เปรียบเทียบค่าใช้จ่ายและประโยชน์ของโครงการ

4) งานสำรวจและคาดการณ์ปริมาณจราจร และวิเคราะห์ระดับการให้บริการ

ดำเนินการศึกษาสภาพการจราจรบนโครงข่ายถนนในพื้นที่ศึกษาในปัจจุบัน เพื่อเป็นฐานการคาดการณ์สภาพการจราจรบนโครงข่ายถนนในปีเป้าหมาย โดยจะพิจารณาทั้งเมื่อมีและไม่มี การก่อสร้างโครงการ รวมทั้งทำการคาดการณ์ปริมาณจราจรที่จะมาใช้ถนนโครงการนี้ด้วย ซึ่งนอกจากงานรวบรวมข้อมูลด้านการขนส่งและจราจรและโครงข่ายถนน ที่ปรึกษาจะดำเนินการสำรวจข้อมูลการจราจรสำหรับการศึกษานี้เพิ่มเติม การสำรวจดังกล่าวเพื่อให้เข้าใจและตรวจสอบสภาพการจราจรในพื้นที่ศึกษา โดยเฉพาะอย่างยิ่งนำมาเป็นข้อมูลพื้นฐานในการพัฒนาแบบจำลองด้านการจราจรและขนส่ง ตลอดจนใช้เป็นฐานในการวิเคราะห์สภาพการจราจรในอนาคต

5) งานสำรวจแนวทางและระดับ

ที่ปรึกษาต้องสำรวจรายละเอียดภูมิประเทศ สำรวจแนวทาง สำรวจระดับ ทำรูปตัดตามยาว รูปตัดตามขวาง และเส้นชั้นความสูง สำรวจรายละเอียดสองข้างทาง สำรวจทางแยกและย่านชุมชน สำรวจรายละเอียดสิ่งก่อสร้างสาธารณูปโภค สาธารณูปการ ร่องน้ำ ระดับน้ำ ข้อมูลทางอุทกวิทยา ข้อมูลการสัญจรทางน้ำ ในลำน้ำ รวมถึงรายละเอียดที่จำเป็นต่อการดำเนินงานด้านจัดกรรมสิทธิ์ที่ดิน และรายละเอียดอื่นๆ ที่จำเป็นต่อการออกแบบ

6) งานสำรวจตรวจสอบดินและวัสดุ

ดำเนินการสำรวจตรวจสอบสภาพพื้นผิวดิน สภาพใต้ผิวดิน และสภาพทางธรณีวิทยาต่างๆ ที่จำเป็น สำหรับการออกแบบรายละเอียดของทางหลวงและโครงสร้างต่างๆ รวมทั้งศึกษาการทรุดตัวของคันทางที่จะเกิดขึ้น เสนอแนะวิธีการออกแบบและก่อสร้างที่เหมาะสม จะทำการตรวจสอบหาแหล่งวัสดุที่เหมาะสมและเพียงพอต่องานก่อสร้างทางหลวงและงานโครงสร้างทางแยกต่างระดับ พร้อมทั้งตรวจสอบคุณสมบัติของวัสดุ

7) งานออกแบบระบบของทางหลวงพิเศษระหว่างเมือง

ที่ปรึกษาดำเนินการออกแบบงานระบบด้านเก็บค่าผ่านทาง งานระบบด้านซังน้ำหนักร งานระบบศูนย์บริการ (Service Center) สถานีบริการผู้ใช้ทาง (Service Area) และที่พักริมทาง (Rest Area) งานระบบควบคุมการจราจรและระบบควบคุมอื่นๆ (ถ้ามี) ให้ได้มาตรฐานสากลที่ทันสมัยและเหมาะสมตามวัตถุประสงค์ของงาน



8) งานออกแบบรายละเอียดงานทาง

ที่ปรึกษาจะต้องดำเนินการออกแบบรายละเอียดงานทางในด้านต่างๆ ได้แก่ การออกแบบแนวทาง แนวระดับ รูปตัด ทางแยก ทางขนาน ทางข้าม ทางลอด เครื่องหมายและป้ายจราจร รวมถึงงานระบบ อำนวยความสะดวก การจัดการจราจรระหว่างการก่อสร้าง สิ่งอำนวยความสะดวกสำหรับคนพิการ และผู้สูงอายุ และงานอื่นๆ ที่จำเป็น โดยการออกแบบต้องเป็นไปตามมาตรฐานสากลที่ทันสมัยและ มาตรฐานของกรมทางหลวง ทั้งนี้ที่ปรึกษาสามารถแนะนำการเปลี่ยนแปลงใดๆ ที่เห็นว่าเหมาะสมกับ โครงการได้ โดยต้องให้เหตุผลสนับสนุนข้อเสนอแนะเหล่านั้นและได้รับความเห็นชอบจาก กรมทางหลวง

9) งานออกแบบรายละเอียดทางแยก

ที่ปรึกษาจะต้องเสนอรูปแบบทางด้านวิศวกรรมที่แตกต่างกันไม่น้อยกว่า 3 รูปแบบ รวมทั้งรูปแบบ โครงสร้าง ทางเลือกที่ทันสมัยและเหมาะสม โดยคำนึงถึงความสวยงามทางด้านสถาปัตยกรรม พร้อมทั้งศึกษาเปรียบเทียบในด้านราคาค่าก่อสร้าง วิธีการก่อสร้างรูปแบบที่เหมาะสมกับ สภาพภูมิประเทศ ผลกระทบทางด้านสิ่งแวดล้อม และผลการวิเคราะห์ระดับการให้บริการของทางแยก เสนอแนะต่อกรมทางหลวงเพื่อพิจารณาคัดเลือกก่อนที่จะดำเนินการออกแบบในรายละเอียดต่อไป

10) งานออกแบบโครงสร้างชั้นทาง งานฐานราก วิเคราะห์เสถียรภาพและการทรุดตัวของคันทาง

ที่ปรึกษาดำเนินการออกแบบโครงสร้างชั้นทางให้รองรับน้ำหนักและปริมาณจราจรตามอายุ การออกแบบและตามลักษณะการใช้งานของแต่ละพื้นที่ กำหนดรูปแบบทางเลือก ความหนา และ คุณสมบัติของวัสดุ เพื่อให้ได้รูปแบบก่อสร้างเป็นไปตามมาตรฐานของกรมทางหลวง

11) งานออกแบบโครงสร้างสะพาน โครงสร้างทางแยกต่างระดับ อาคารระบายน้ำและโครงสร้างอื่นๆ

ที่ปรึกษาดำเนินการออกแบบโครงสร้างสะพาน โครงสร้างทางแยกต่างระดับ และอาคารระบายน้ำที่ ต้องก่อสร้างใหม่ให้เป็นไปตามมาตรฐานของกรมทางหลวงและมาตรฐานสากล รวมถึงงานออกแบบ โครงสร้างอื่นๆ(ถ้ามี) เช่น อาคารต่างๆ ศาลาที่พักผู้โดยสาร กำแพงกันดิน และโครงสร้างประกอบ ทางหลวงอื่นๆ เป็นต้น

12) งานระบบระบายน้ำ

ดำเนินการศึกษาวิเคราะห์ถึงลักษณะทางอุทกวิทยา สภาพภูมิประเทศ พื้นที่รับน้ำ ปริมาณน้ำและ สภาพการระบายน้ำที่เกี่ยวข้องกับพื้นที่โครงการ เพื่อใช้เป็นข้อมูลในการออกแบบทางชลศาสตร์ เพื่อกำหนดขนาดและระดับช่องรับน้ำ สะพาน ทางลอดและโครงสร้างสำหรับการระบายน้ำต่างๆ ให้เหมาะสมเพียงพอ สอดคล้องกับโครงสร้างและระดับของถนนรวมถึงทางแยกต่างๆ เพื่อป้องกันเหตุ ความเสียหายในพื้นที่จากการระบายน้ำของโครงการหรือส่งผลกระทบต่อการระบายน้ำของคุณคลอง ต่างๆ ในพื้นที่รวมทั้งจะคำนึงถึงการรับน้ำทิ้งที่ระบายจากข้างทางด้วย โดยจะพิจารณาใช้เกณฑ์กำหนด ในการออกแบบสำหรับงานทางหลวงและแบบมาตรฐานต่างๆ ตามที่กรมทางหลวงใช้อยู่ในปัจจุบัน



13) งานระบบไฟฟ้า

ที่ปรึกษาดำเนินการออกแบบแนะนำวงจรไฟฟ้า และการติดตั้งอุปกรณ์ต่างๆ ในโครงการ เช่น ระบบไฟฟ้าแสงสว่าง ระบบควบคุมสัญญาณไฟจราจร ตามหลักวิศวกรรมไฟฟ้าและวิศวกรรมการทาง โดยคำนึงถึงวิธีการก่อสร้าง การป้องกันการโจรกรรม และอื่นๆ ที่เห็นสมควร

14) งานสถาปัตยกรรม

ที่ปรึกษาดำเนินการออกแบบงานสถาปัตยกรรมของอาคารต่างๆ ในโครงการ เช่น โครงสร้างสะพาน ทางลอด อาคารระบายน้ำ ภูมิสถาปัตยกรรมงานทาง หรือส่วนประกอบอื่นๆ ให้มีความสวยงาม ทันสมัย สอดคล้องกับลักษณะของพื้นที่โดยคำนึงถึงภูมิทัศน์ การใช้ประโยชน์ของพื้นที่ และอื่นๆ

15) งานดำเนินการทางด้านสาธารณูปโภค

ที่ปรึกษาจะต้องติดต่อประสานงานตรวจสอบหาข้อมูลสิ่งสาธารณูปโภคต่างๆ ที่เกี่ยวข้อง พร้อมเสนอแนะรูปแบบตำแหน่งสิ่งสาธารณูปโภคต่างๆ ภายในเขตทาง โดยกำหนดไว้ในแบบก่อสร้าง เพื่อไม่ให้เป็นอุปสรรคในการดำเนินการก่อสร้างและระบบการคมนาคมขนส่งอื่นๆ ภายในเขตทาง ทั้งในปัจจุบันและอนาคต

16) งานทางด้านเทคนิควิธีการก่อสร้างและแผนการก่อสร้าง

ที่ปรึกษาต้องศึกษาเทคนิคที่เหมาะสม ขั้นตอนการก่อสร้าง แผนการก่อสร้างและ วิธีการก่อสร้าง เช่น การผลิตชิ้นส่วนโครงสร้างสำเร็จรูป การขนถ่าย การติดตั้ง เพื่อให้เกิดผลกระทบต่อ สิ่งแวดล้อม การจราจรในท้องถิ่น และความปลอดภัยให้น้อยที่สุด รวมทั้งศึกษาความเหมาะสมทางด้านเศรษฐศาสตร์ และการเงินของ โครงการ

17) งานคำนวณปริมาณงานก่อสร้างและประมาณราคา

ที่ปรึกษาจะต้องคำนวณปริมาณงานก่อสร้างให้มีความคลาดเคลื่อนน้อยที่สุด พร้อมทั้งแสดงรายละเอียดการคำนวณปริมาณงานในแต่ละรายการตามบัญชีแสดงปริมาณแยกรายกิโลเมตร โดยมีลำดับรายการและหน่วยวัดตามมาตรฐานของกรมทางหลวง

18) งานวิเคราะห์แผนการดำเนินการโครงการ

ที่ปรึกษาต้องจัดทำแผนการดำเนินโครงการ โดยพิจารณาความเป็นไปได้ และความคุ้มค่าทางด้านเศรษฐศาสตร์ของการดำเนินโครงการ เพื่อจัดลำดับความสำคัญในการพัฒนาโครงการเป็นระยะๆ พร้อมทั้งจัดเตรียมรายละเอียดปริมาณงานก่อสร้างและการประมาณราคาโดยคำนึงถึงระยะเวลาในการพัฒนาแต่ละระยะ



19) งานจัดกรรมสิทธิ์ที่ดิน

ที่ปรึกษาดำเนินการสำรวจปริมาณและราคาทรัพย์สินเพื่อเป็นข้อมูลที่น่าไปใช้งานจัดกรรมสิทธิ์ที่ดิน
ขั้นเริ่มต้น จัดทำแผนที่ประกอบร่างพระราชกฤษฎีกา กำหนดตำแหน่งเขตทาง ปูระวางที่ดิน
ประมาณจำนวนและราคาทรัพย์สินที่ถูกเวนคืน โดยใช้หลักเกณฑ์การพิจารณาค่าทดแทนอ้างอิง
ตามพระราชบัญญัติว่าด้วยการเวนคืนและการได้มาซึ่งอสังหาริมทรัพย์ พ.ศ.2562 รวมถึงการจัดทำ
เอกสารหลักฐาน

20) งานดำเนินการทางด้านสิ่งแวดล้อม

การศึกษาผลกระทบสิ่งแวดล้อมของโครงการฯ ใช้แนวทางการจัดทำรายงานการประเมินผลกระทบ
สิ่งแวดล้อม โครงการทางหลวงหรือถนน และระบบทางพิเศษ สำนักงานนโยบายและแผน
ทรัพยากรธรรมชาติและสิ่งแวดล้อม ประกอบกับแนวทางในการจัดทำรายงานการประเมินผลกระทบ
สิ่งแวดล้อมของโครงการทางหลวง ของกลุ่มงานสิ่งแวดล้อม สำนักแผนงานกรมทางหลวง ซึ่งใน
การศึกษาผลกระทบสิ่งแวดล้อมของโครงการ ประกอบด้วย 2 ขั้นตอน ดังแสดงในรูปที่ 6 ได้แก่

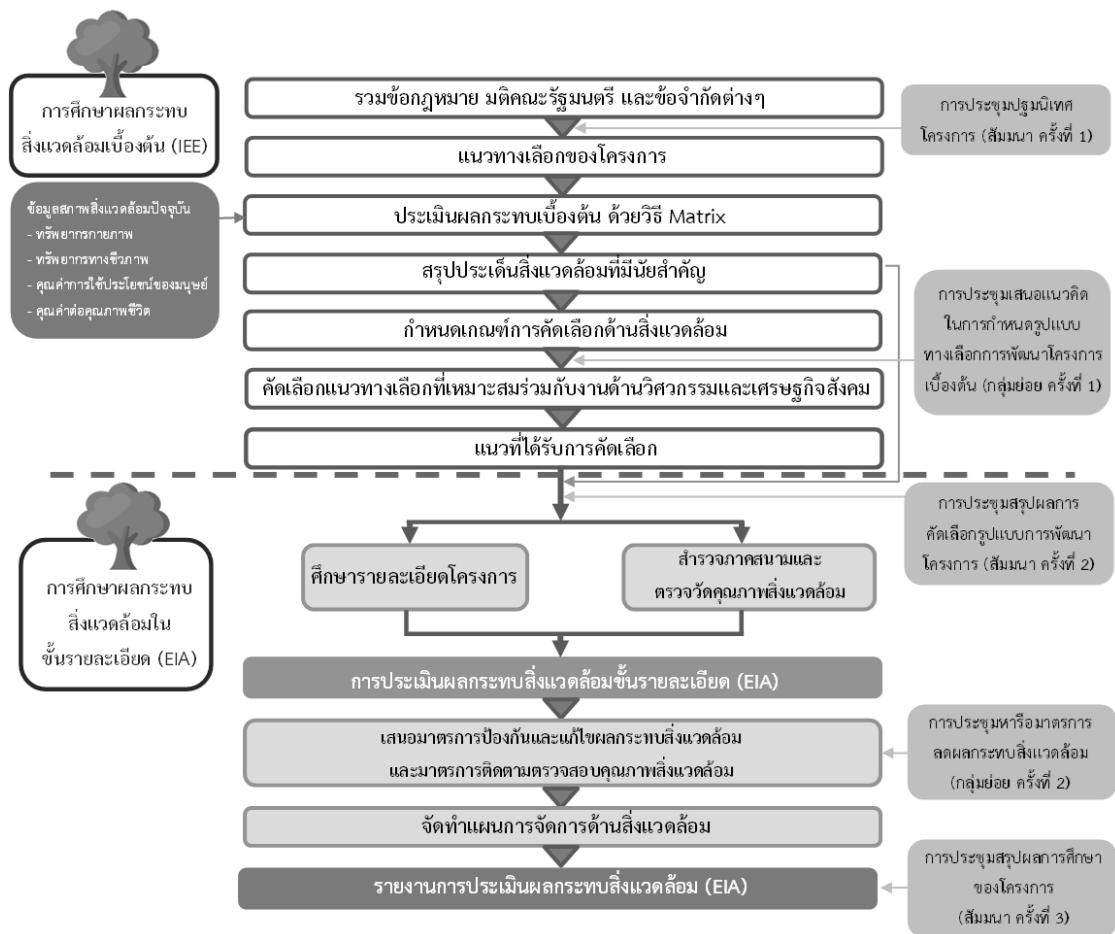
ขั้นตอนที่ 1 การศึกษาผลกระทบสิ่งแวดล้อมเบื้องต้น (Initial Environmental Examination : IEE) ดำเนินการตรวจสอบข้อจำกัดด้านสิ่งแวดล้อม และศึกษาผลกระทบสิ่งแวดล้อม
เบื้องต้นของแนวเส้นทางโครงการและรูปแบบ ทางเลือกของโครงการ ครอบคลุมองค์ประกอบ
ด้านสิ่งแวดล้อม 4 ด้าน ใช้วิธี Matrix และ นำมาใช้ประกอบการพิจารณาคัดเลือกปัจจัยสิ่งแวดล้อมที่มี
นัยสำคัญ ซึ่งจะนำไปประกอบการพิจารณาคัดเลือกทางเลือก และ รูปแบบที่เหมาะสมร่วมกับ
การศึกษาด้านเศรษฐกิจและวิศวกรรม รวมทั้งการสรุปปัจจัยสิ่งแวดล้อมที่มีนัยสำคัญ เพื่อนำไป ศึกษา
ผลกระทบสิ่งแวดล้อมในขั้นรายละเอียดสำหรับแนวเส้นทางและรูปแบบการพัฒนาโครงการที่เหมาะสม
ต่อไป

ขั้นตอนที่ 2 การศึกษาผลกระทบสิ่งแวดล้อมในขั้นรายละเอียด (Environmental Impact Assessment : EIA) ของแนวเส้นทางและรูปแบบทางเลือกที่ได้รับการคัดเลือก เพื่อประเมินผล
กระทบสิ่งแวดล้อม ทั้งในกรณีที่มีโครงการ และไม่มีโครงการ พร้อมทั้งเสนอแนะมาตรการป้องกัน
แก้ไข และลดผลกระทบสิ่งแวดล้อม มาตรการติดตามตรวจสอบ ผลกระทบสิ่งแวดล้อม และแผนการ
จัดการด้านสิ่งแวดล้อมที่เหมาะสมต่อไป



21) งานการมีส่วนร่วมของประชาชน

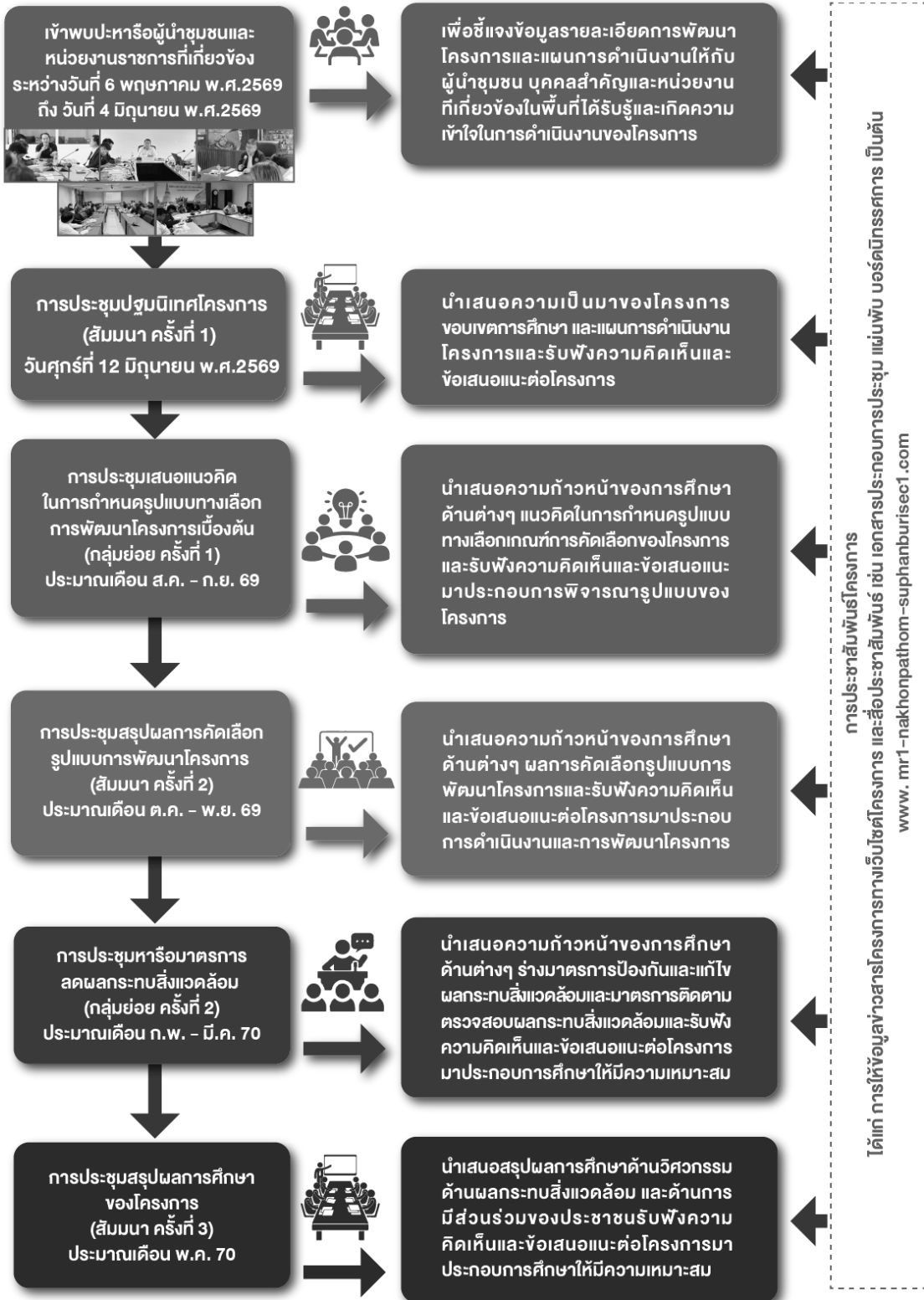
ดำเนินงานด้านการมีส่วนร่วมของประชาชนและเผยแพร่ประชาสัมพันธ์ข้อมูลข่าวสารของโครงการให้ประชาชนและหน่วยงานที่เกี่ยวข้องในพื้นที่ทราบตลอดการดำเนินโครงการ โดยให้ประชาชนมีส่วนร่วมตลอดการดำเนินงาน เพื่อให้กลุ่มเป้าหมายได้มีโอกาสร่วมรับทราบข้อมูล แสดงความคิดเห็น และรวบรวมข้อเสนอแนะต่าง ๆ มาประกอบการตัดสินใจในการออกแบบเพื่อลดผลกระทบทางสิ่งแวดล้อมและทางสังคมที่อาจเกิดขึ้นให้น้อยที่สุด ประกอบด้วย 2 แผนงานหลัก ได้แก่ การประชาสัมพันธ์ และการมีส่วนร่วมของประชาชน ดังแสดงในรูปที่ 7



รูปที่ 6 ขั้นตอนการศึกษาผลกระทบสิ่งแวดล้อม



การดำเนินงานด้านการมีส่วนร่วมของประชาชน



รูปที่ 7 รายละเอียดการดำเนินงานด้านการมีส่วนร่วมของประชาชน



8 การศึกษาด้านสิ่งแวดล้อม

ผลการตรวจสอบภาวะเทียบ ประกาศ กฎกระทรวง และมติคณะรัฐมนตรีที่เกี่ยวข้อง ที่ปรึกษาได้ดำเนินการโดยรวบรวมระเบียบและข้อบังคับต่างๆ ที่เกี่ยวข้องดังนี้

1) โครงการซึ่งต้องจัดทำรายงานการประเมินผลกระทบสิ่งแวดล้อม

แนวเส้นทางโครงการเข้าข่ายต้องจัดทำรายงานการประเมินผลกระทบสิ่งแวดล้อม ประเภทโครงการลำดับที่ 19 ตามประกาศกระทรวงทรัพยากรธรรมชาติและสิ่งแวดล้อม เรื่อง กำหนดโครงการ กิจการ หรือการดำเนินการ ซึ่งต้องจัดทำรายงานการประเมินผลกระทบสิ่งแวดล้อม และหลักเกณฑ์ วิธีการ และเงื่อนไขในการจัดทำรายงานการประเมินผลกระทบสิ่งแวดล้อม พ.ศ. 2566 (ประกาศในราชกิจจานุเบกษา วันที่ 5 มกราคม พ.ศ. 2567) โดยเป็นโครงการระบบทางพิเศษตามกฎหมายว่าด้วยทางพิเศษหรือโครงการที่มีลักษณะเช่นเดียวกับทางพิเศษ (ตารางที่ 2) เพื่อให้เป็นไปตามมาตรา 48 แห่ง พ.ร.บ. ส่งเสริมและรักษาคุณภาพสิ่งแวดล้อมแห่งชาติ พ.ศ. 2535 และ (ฉบับที่ 2) พ.ศ. 2561 ดังนั้นจึงมีความจำเป็นต้องดำเนินการศึกษาผลกระทบสิ่งแวดล้อม เพื่อให้สอดคล้องกับประกาศกระทรวงทรัพยากรธรรมชาติและสิ่งแวดล้อมข้างต้น ทั้งนี้ เพื่อให้การพัฒนาโครงการก่อให้เกิดผลกระทบต่อทรัพยากรธรรมชาติและสิ่งแวดล้อมรวมทั้งประชาชนที่อยู่บริเวณพื้นที่โครงการน้อยที่สุด



2) ข้อจำกัดด้านสิ่งแวดล้อม

ผลการตรวจสอบข้อจำกัดสิ่งแวดล้อมของโครงการ ซึ่งได้ทำการศึกษาข้อจำกัดบริเวณแนวเส้นทางโครงการและพื้นที่ศึกษาระยะ 500 เมตร จากกึ่งกลางแนวเส้นทางโครงการ มีรายละเอียดหัวข้อดังนี้

- (1) **พื้นที่อนุรักษ์** ผลการตรวจสอบพื้นที่อนุรักษ์บริเวณแนวเส้นทางโครงการและพื้นที่ศึกษาระยะ 500 เมตร จากกึ่งกลางแนวเส้นทางโครงการ พบว่า แนวเส้นทางโครงการและพื้นที่ศึกษา ไม่ตัดผ่าน เขตรักษาพันธุ์สัตว์ป่า เขตห้ามล่าสัตว์ป่า และอุทยานแห่งชาติ
- (2) **พื้นที่ชั้นคุณภาพลุ่มน้ำ** ผลการตรวจสอบพื้นที่ชั้นคุณภาพลุ่มน้ำบริเวณแนวเส้นทางโครงการ และพื้นที่ศึกษาระยะ 500 เมตร จากกึ่งกลางแนวเส้นทางโครงการ พบว่า แนวเส้นทางโครงการและพื้นที่ศึกษาอยู่ในพื้นที่ชั้นคุณภาพลุ่มน้ำชั้นที่ 5 ทั้งหมด
- (3) **พื้นที่ป่าชายเลนในเขตป่าสงวนแห่งชาติ** ผลการตรวจสอบพื้นที่ป่าชายเลนในเขตป่าสงวนแห่งชาติบริเวณแนวเส้นทางโครงการ และพื้นที่ศึกษาระยะ 500 เมตร จากกึ่งกลางแนวเส้นทางโครงการ พบว่า แนวเส้นทางโครงการและพื้นที่ศึกษา ไม่ตัดผ่าน พื้นที่ป่าชายเลนในเขตป่าสงวนแห่งชาติ
- (4) **พื้นที่ชายฝั่งทะเล** ผลการตรวจสอบพื้นที่ชายฝั่งทะเลในระยะ 50 เมตร บริเวณแนวเส้นทางโครงการ และพื้นที่ศึกษาระยะ 500 เมตร จากกึ่งกลางแนวเส้นทางโครงการ พบว่า แนวเส้นทางโครงการและพื้นที่ศึกษา ไม่ตัดผ่าน พื้นที่ชายฝั่งทะเลในระยะ 50 เมตร และห่างจากระดับน้ำทะเลขึ้นสูงสุดตามปกติทางธรรมชาติ
- (5) **พื้นที่ชุ่มน้ำ** ผลการตรวจสอบพื้นที่ชุ่มน้ำที่มีความสำคัญระหว่างประเทศ บริเวณแนวเส้นทางโครงการและพื้นที่ศึกษาในระยะ 2 กิโลเมตร จากกึ่งกลางแนวเส้นทางโครงการ พบว่า แนวเส้นทางโครงการและพื้นที่ศึกษา ไม่ตัดผ่าน พื้นที่ชุ่มน้ำที่มีความสำคัญระหว่างประเทศ หรือแหล่งมรดกโลกที่ขึ้นบัญชีมรดกโลก ตามอนุสัญญาะหว่างประเทศ
- (6) **แหล่งโบราณสถาน แหล่งโบราณคดี แหล่งประวัติศาสตร์** ผลการตรวจสอบข้อมูลแหล่งโบราณสถานและโบราณคดี จากฐานข้อมูลภูมิศาสตร์กรมศิลปากร เบื้องต้นไม่พบแหล่งโบราณสถานในระยะ 500 เมตร จากกึ่งกลางแนวเส้นทางโครงการ (**รูปที่ 8**)
- (7) **พื้นที่อ่อนไหวทางสิ่งแวดล้อม** ผลการตรวจสอบข้อมูลพื้นที่อ่อนไหวต่อการได้รับผลกระทบในการพัฒนาโครงการที่อยู่ใกล้เคียงแนวเส้นทางโครงการ โดยทำการซ้อนทับแนวเส้นทางโครงการกับฐานระบบข้อมูลสารสนเทศภูมิศาสตร์ พบว่า แนวเส้นทางโครงการและพื้นที่ศึกษาระยะ 500 เมตร จากกึ่งกลางแนวเส้นทางโครงการ มีพื้นที่อ่อนไหวต่อการได้รับผลกระทบ จำนวน 20 แห่ง ประกอบด้วย ชุมชน 15 แห่ง สถานศึกษา 2 แห่ง ศาสนสถาน 2 แห่ง และสถานพยาบาล 1 แห่ง (**ตารางที่ 3 และรูปที่ 9**)

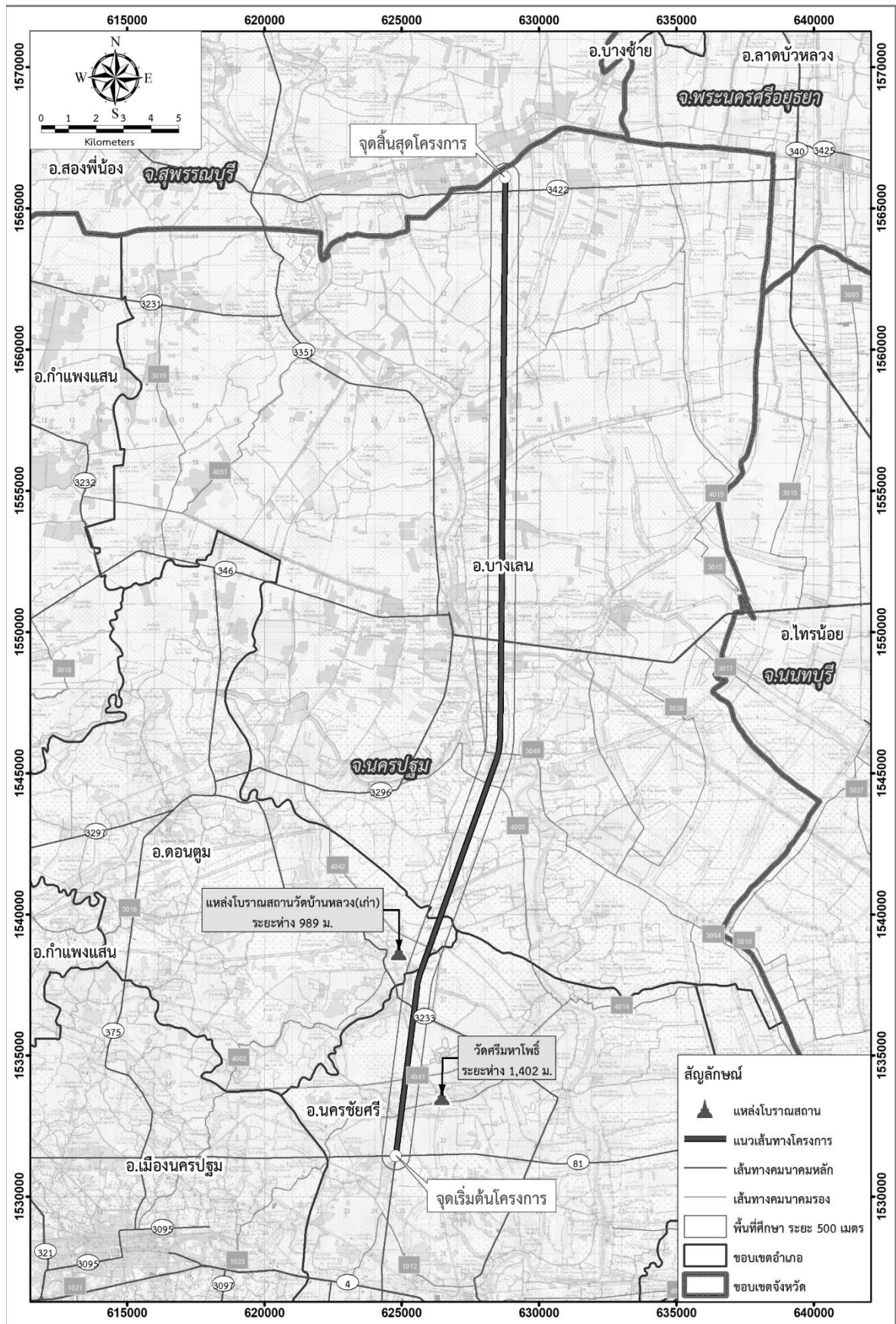


เอกสารประกอบการประชุมปฐมนิเทศโครงการ (สัมมนา ครั้งที่ 1)

โครงการจ้างวิศวกรที่ปรึกษาเพื่อทบทวนการศึกษาความเหมาะสมด้านเศรษฐกิจ

และสำรวจและออกแบบรายละเอียด และผลกระทบสิ่งแวดล้อมทางหลวงพิเศษระหว่างเมืองหมายเลข 91 (MR1)

ช่วง นครปฐม – สุพรรณบุรี ตอน 1



รูปที่ 8 แหล่งโบราณสถาน โบราณคดี และสถานที่สำคัญทางประวัติศาสตร์ บริเวณพื้นที่ศึกษาโครงการ ในระยะ 500 เมตร จากกึ่งกลางแนวเส้นทางโครงการ



เอกสารประกอบการประชุมปฐมนิเทศโครงการ (สัมมนา ครั้งที่ 1)

โครงการจ้างวิศวกรที่ปรึกษาเพื่อทบทวนการศึกษาความเหมาะสมด้านเศรษฐกิจ

และสำรวจและออกแบบรายละเอียด และผลกระทบสิ่งแวดล้อมทางหลวงพิเศษระหว่างเมืองหมายเลข 91 (MR1)

ช่วง นครปฐม – สุพรรณบุรี ตอน 1

ตารางที่ 3 พื้นที่อ่อนไหวทางสิ่งแวดล้อมบริเวณพื้นที่ศึกษาโครงการ ในระยะ 500 เมตร จากกึ่งกลาง
แนวเส้นทางโครงการ

| ลำดับ | พื้นที่อ่อนไหว | ระยะห่างจากกึ่งกลาง แนวโครงการ (ม.) | ตำบล | อำเภอ | จังหวัด |
|--------------------------------|----------------------|--|--------------|------------|---------|
| ชุมชน จำนวน 15 แห่ง | | | | | |
| 1 | บ้านทุ่งน้อย | 246 | แหลมบัว | นครชัยศรี | นครปฐม |
| 2 | บ้านศรีมหาโพธิ์ | 432 | ศรีมหาโพธิ์ | | |
| 3 | บ้านลานแหลม | 231 | วัดละมุด | | |
| 4 | บ้านฝั่งคลอง | 369 | บ้านหลวง | ดอนตูม | |
| 5 | บ้านหนองปรุง | 207 | บางระกำ | บางเลน | |
| 6 | บ้านบางวัว | 188 | บางปลา | | |
| 7 | บ้านแหลมไร่ | 386 | คลองนกกระทุง | | |
| 8 | บ้านสุขเกษม | 291 | บางเลน | | |
| 9 | บ้านบางยูง | 269 | | | |
| 10 | บ้านบางเลน | 190 | | | |
| 11 | บ้านบางไผ่นารถ | 155 | บางไทรป่า | | |
| 12 | บ้านต้นตาล | 447 | ไทรงาม | | |
| 13 | บ้านคลองบางไทร | 401 | | | |
| 14 | บ้านหนองปรือ | 14 | บัวปากท่า | | |
| 15 | บ้านคันคลอง | 388 | บางตาเถร | สองพี่น้อง | |
| ศาสนสถาน จำนวน 2 แห่ง | | | | | |
| 1 | วัดทุ่งน้อย | 410 | ศรีมหาโพธิ์ | นครชัยศรี | นครปฐม |
| 2 | วัดลานแหลม | 188 | วัดละมุด | | |
| สถานศึกษา จำนวน 2 แห่ง | | | | | |
| 1 | โรงเรียนบ้านลานแหลม | 317 | วัดละมุด | นครชัยศรี | นครปฐม |
| 2 | โรงเรียนบ้านหนองปรุง | 144 | บางระกำ | บางเลน | |
| สถานพยาบาล จำนวน 1 แห่ง | | | | | |
| 1 | รพ.สต.บ้านลานแหลม | 421 | วัดละมุด | นครชัยศรี | นครปฐม |

ที่มา : ที่ปรึกษา, 2569



9 ผลการดำเนินงานด้านการมีส่วนร่วมของประชาชนที่ผ่านมา

9.1 เข้าพบหารือหน่วยงานที่เกี่ยวข้อง และรับทราบข้อคิดเห็นข้อเสนอแนะต่อการพัฒนาโครงการ

ที่ผ่านมาได้ดำเนินการเข้าพบปะหารือผู้นำชุมชน และหน่วยงานราชการที่เกี่ยวข้อง เพื่อชี้แจงข้อมูล รายละเอียดการพัฒนาโครงการ และแผนการดำเนินงานให้กับผู้นำชุมชน บุคคลสำคัญและหน่วยงานที่เกี่ยวข้องในพื้นที่ได้รับรู้และเกิดความเข้าใจในการดำเนินงานของโครงการ ระหว่างวันที่ 6 พฤษภาคม พ.ศ. 2569 ถึง วันที่ 4 มิถุนายน พ.ศ. 2569 ดังนี้

| การเข้าพบหน่วยงาน | ข้อคิดเห็นและข้อเสนอแนะ |
|---|---|
| <p>วันพุธที่ 6 พฤษภาคม พ.ศ. 2569</p> <p>เวลา 10.00 – 12.00 น.</p> <p>ณ ที่ว่าการอำเภอดอนตูม</p>  | <p>หน่วยงานระดับอำเภอ และผู้นำชุมชน</p> <ol style="list-style-type: none"> 1. นายอำเภอดอนตูม 2. ปลัดอำเภอดอนตูม 3. เจ้าหน้าที่อำเภอดอนตูม 4. สารวัตรกำนันตำบลบ้านหลวง 5. สารวัตรกำนันตำบลดอนพุทรา 6. นายกองค้การบริหารส่วนตำบลบ้านหลวง 7. นายกองค้การบริหารส่วนตำบลดอนพุทรา 8. รองนายกองค้การบริหารส่วนตำบลบ้านหลวง 9. นายช่างโยธาองค์การบริหารส่วนตำบลบ้านหลวง |
| <p>วันจันทร์ที่ 11 พฤษภาคม พ.ศ.2569</p> <p>เวลา 09.00-11.30 น.</p> <p>ณ ที่ว่าการอำเภอนครชัยศรี</p>  | <p>หน่วยงานระดับอำเภอ และผู้นำชุมชน</p> <ol style="list-style-type: none"> 1. ปลัดอาวุโสอำเภอนครชัยศรี 2. ปลัดอำเภอนครชัยศรี 3. กำนันตำบลแหลมบัว 4. สารวัตรกำนันตำบลวัดละมุด 5. นายกองค้การบริหารส่วนตำบลบางพระ 6. นายกองค้การบริหารส่วนตำบลแหลมบัว 7. ผู้อำนวยการกองช่างองค์การบริหารส่วนตำบลแหลมบัว 8. ผู้ช่วยวิศวกรโยธาองค์การบริหารส่วนตำบลแหลมบัว 9. นายกองค้การบริหารส่วนตำบลศรีมหาโพธิ์ 10. ผู้อำนวยการกองช่างองค์การบริหารส่วนตำบลศรีมหาโพธิ์ 11. นายกองค้การบริหารส่วนตำบลวัดละมุด 12. ผู้อำนวยการกองช่างองค์การบริหารส่วนตำบลวัดละมุด |



| การเข้าพบหน่วยงาน | ข้อคิดเห็นและข้อเสนอแนะ |
|---|---|
| <p>วันอังคารที่ 12 พฤษภาคม พ.ศ.2569</p> <p>เวลา 09.00-11.30 น.</p> <p>ณ ที่ว่าการอำเภอบางเลน</p>  | <p>หน่วยงานระดับอำเภอ และผู้นำชุมชน</p> <ol style="list-style-type: none">1. รองนายกเทศมนตรีตำบลบางเลน2. เลขานุการนายกเทศมนตรีตำบลบางหลวง3. นายกองค้การบริหารส่วนตำบลบางระกำ4. ปลัดองค์การบริหารส่วนตำบลลำพญา5. นายกองค้การบริหารส่วนตำบลคลองนกกระทุง6. รองนายกองค้การบริหารส่วนตำบลบางเลน7. รองนายกองค้การบริหารส่วนตำบลนิลเพชร8. ปลัดองค์การบริหารส่วนตำบลหินมูล9. ผู้อำนวยการกองช่างองค์การบริหารส่วนตำบลหินมูล10. นายกองค้การบริหารส่วนตำบลบางหลวง11. ผู้ช่วยเจ้าพนักงานธุรการ องค์การบริหารส่วนตำบลไทรป่า12. ผู้ช่วยเจ้าพนักงานการเงินและบัญชี องค์การบริหารส่วนตำบลไทรงาม13. ผู้ช่วยเจ้าพนักงานธุรการเทศบาลตำบลบางปลา |
| <p>วันพฤหัสบดีที่ 4 มิถุนายน พ.ศ.2569</p> <p>เวลา 10.00-12.00 น.</p> <p>ณ ห้อง CCTV ชั้น 2</p> <p>ศาลากลางจังหวัดนครปฐม</p>    | <p>ผู้บริหารจังหวัดนครปฐม</p> <ol style="list-style-type: none">1. นายสมาวิชญ์ สุพรรณไพ ตำแหน่ง รองผู้ว่าราชการจังหวัดนครปฐม ศูนย์ราชการจังหวัดนครปฐม <p>ผู้แทนกรมทางหลวง</p> <ol style="list-style-type: none">1. นายนิรันดร์ จันทรชม ตำแหน่ง วิศวกรโยธาชำนาญการพิเศษ สำนักสำรวจและออกแบบ กรมทางหลวง2. นายจุมพต พุ่มประดับ ตำแหน่ง รองผู้อำนวยการแขวงทางหลวงนครปฐม (ฝ่ายวิศวกรรม) แขวงทางหลวงนครปฐม |



ข้อคิดเห็นและข้อเสนอแนะภาพรวมโครงการจากการเข้าพบหารือหน่วยงานที่เกี่ยวข้อง

- รับทราบข้อมูล เห็นด้วยและสนับสนุนโครงการ
- ถนนในโครงการช่วงที่เป็นทางแยกต่างระดับ (Interchange) ควรออกแบบโดยคำนึงถึงการไม่ขัดแย้งทัศนียภาพ ความสวยงามของพื้นที่ รวมถึงแหล่งโบราณสถานและศาสนสถาน
- กังวลเกี่ยวกับผลกระทบด้านการระบายน้ำภายหลังการก่อสร้างแล้วเสร็จ เสนอให้มีการออกแบบระบบระบายน้ำให้เหมาะสมกับสภาพพื้นที่โครงการ เพื่อป้องกันปัญหาน้ำระบายไม่ทัน การเกิดน้ำท่วม และไม่กีดขวางทางน้ำและแหล่งน้ำธรรมชาติโดยรอบ
- เสนอให้มีการออกแบบทางข้ามหรือทางลอด สำหรับประชาชนในพื้นที่ เพื่ออำนวยความสะดวกในการสัญจรระหว่างสองฝั่งถนน เนื่องจากประชาชนส่วนใหญ่ประกอบอาชีพเกษตรกรรมและใช้รถทางการเกษตรในการเดินทาง
- ภายหลังการดำเนินโครงการก่อสร้างแล้วเสร็จ ควรมีหน่วยงานหรือช่องทางสำหรับรับเรื่องร้องเรียนและข้อเสนอแนะจากประชาชน เพื่อใช้ในการติดตาม แก้ไขปัญหา และดูแลผลกระทบที่อาจเกิดขึ้นหลังเปิดใช้งานโครงการอย่างต่อเนื่อง
- เสนอให้มีการติดต่อประสานงานกับผู้นำชุมชนและหน่วยงานท้องถิ่นอย่างต่อเนื่อง เพื่อสอบถามข้อมูลรับฟังข้อคิดเห็น และประชาสัมพันธ์รายละเอียดของโครงการให้ประชาชนในพื้นที่ได้รับทราบข้อมูลที่ถูกต้องและชัดเจน
- ก่อนการจัดประชุมรับฟังความคิดเห็นและการมีส่วนร่วมของประชาชน ควรมีการนำส่งข้อมูลเบื้องต้นของโครงการให้แก่ผู้นำท้องถิ่นและผู้นำชุมชนได้รับทราบล่วงหน้า เพื่อให้สามารถทำความเข้าใจรายละเอียดและเตรียมข้อมูลสำหรับสื่อสารกับประชาชนในพื้นที่ได้อย่างถูกต้อง
- การนำเสนอข้อมูลในการประชุมรับฟังความคิดเห็นควรใช้ภาษาหรือคำศัพท์ท้องถิ่นที่ชัดเจน เข้าใจง่าย และเหมาะสมกับบริบทของพื้นที่เพื่อให้ประชาชนสามารถเข้าใจรายละเอียดของโครงการได้อย่างถูกต้อง
- การกำหนดแนวเส้นทางโครงการ ขอให้โครงการพิจารณาผลกระทบที่อาจเกิดขึ้นจากการเวนคืนอาคาร หรือสิ่งปลูกสร้างของประชาชนในอนาคต
- โครงการหลวงพิเศษระหว่างเมืองหมายเลข 91 (MR1) เมื่อก่อสร้างแล้วเสร็จจะมีการเก็บค่าผ่านทางหรือไม่
- แนวเส้นทางโครงการจะเชื่อมต่อกับโครงการสนามบินนครปฐม (ท่าอากาศยานนครปฐม) ที่มีการศึกษาไว้ก่อนหน้านี้หรือไม่ และระบบรางจะเชื่อมต่อหรือดำเนินการอย่างไร
- ห่วงกังวลเรื่องค่าตอบแทนจากการเวนคืน



10 แผนการดำเนินงานขั้นต่อไป

การดำเนินงานศึกษาของโครงการในขั้นต่อไปจะดำเนินการรวบรวมและวิเคราะห์ข้อมูลด้านต่างๆ เพื่อใช้ประกอบในการศึกษาพิจารณาแนวทางเลือกและรูปแบบที่เหมาะสมของโครงการสรุปได้ดังนี้

- **ด้านวิศวกรรมและการจราจร** : รวบรวมข้อมูลโครงการศึกษาและแผนพัฒนาที่เกี่ยวข้อง ทำการสำรวจปริมาณการจราจร และวิเคราะห์ข้อมูลที่เก็บรวบรวมมา ซึ่งจะใช้ในการคาดการณ์ปริมาณจราจรในอนาคต เพื่อนำมาประกอบการออกแบบเบื้องต้นของโครงการต่อไป
- **ด้านสิ่งแวดล้อม** : จะดำเนินการศึกษาข้อมูลทุติยภูมิและสำรวจสภาพสิ่งแวดล้อมปัจจุบันของพื้นที่โครงการและประเมินผลกระทบสิ่งแวดล้อมเบื้องต้น สรุปประเด็นสิ่งแวดล้อมที่มีนัยสำคัญ และกำหนดเกณฑ์คัดเลือกด้านสิ่งแวดล้อมเบื้องต้น
- **ด้านการมีส่วนร่วมของประชาชน**
 - 1) หลังจากการประชุมปฐมนิเทศโครงการ (สัมมนา ครั้งที่ 1) ที่ปรึกษาจะดำเนินการติดประกาศสรุปการปฐมนิเทศโครงการ (สัมมนา ครั้งที่ 1) เพื่อให้หน่วยงานที่เกี่ยวข้อง ตลอดจนประชาชนได้รับทราบ
 - 2) จัดประชุมเสนอแนวคิดในการกำหนดรูปแบบทางเลือกการพัฒนาโครงการเบื้องต้น (กลุ่มย่อย ครั้งที่ 1) เป็นการนำเสนอความก้าวหน้าของการศึกษาด้านต่างๆ โดยเฉพาะรูปแบบทางเลือกของโครงการและเกณฑ์การคัดเลือกตลอดจนรับฟังความคิดเห็นและข้อเสนอแนะจากท้องถิ่น เพื่อนำมาประกอบการคัดเลือกรูปแบบที่เหมาะสมของโครงการ



เอกสารประกอบการประชุมปฐมนิเทศโครงการ (สัมมนา ครั้งที่ 1)

โครงการจ้างวิศวกรที่ปรึกษาเพื่อทบทวนการศึกษาความเหมาะสมด้านเศรษฐกิจ

และสำรวจและออกแบบรายละเอียด และผลกระทบด้านสิ่งแวดล้อมทางลวงพิเศษระหว่างเมืองหมายเลข 91 (MR1)

ช่วง นครปฐม – สุพรรณบุรี ตอน 1

11 ผู้รับผิดชอบโครงการ และช่องทางการติดต่อ

หน่วยงานเจ้าของโครงการ



สำนักสำรวจและออกแบบ กรมทางหลวง

เลขที่ 2/486 ถนนศรีอยุธยา แขวงทุ่งพญาไท เขตราชเทวี กรุงเทพฯ 10400

โทรศัพท์ : 02 354 6668-75 ต่อ 24038

โทรสาร : 0 2354 1034

E-mail : surveydesign.doh@gmail.com

แขวงทางหลวงนครปฐม

1190 ตำบลสนามจันทร์ อำเภอเมือง จังหวัดนครปฐม

โทรศัพท์ : 0 3410 9697

โทรสาร : 0 3425 8855

บริษัทที่ปรึกษา



บริษัท โชติจินดา คอนซัลแตนท์ จำกัด

1473/4 อาคารโชติจินดา ซอยพัฒนาการ 31/1

ถนนพัฒนาการ แขวงสวนหลวง เขตสวนหลวง กรุงเทพฯ 10250

ติดต่อ : คุณอุดม จิตติวีเชียร โทรศัพท์ : 087 996 9634

E-mail: Chotichinda@chotichinda.com



บริษัท พีรี ดีเวลลอปเม้นท์ คอนซัลแตนท์ จำกัด

เลขที่ 16,18 ซอยนวมินทร์ 98 แขวงคั่นนายาว เขตคั่นนายาว

กรุงเทพมหานคร 10230

ติดต่อ คุณภาวิณี จิตต์ศรีธธา โทรศัพท์ : 0 2948 6047-5

E-mail: pdc_con@yahoo.com



บริษัท อินฟราทรานส์ คอนซัลแตนท์ จำกัด

เลขที่ 315/7 พรีเมียมเพลส 10 (เกษตร-นวมินทร์) ถนนสุขนครสวัสดิ์

แขวงลาดพร้าว เขตลาดพร้าว กรุงเทพมหานคร 10230

ติดต่อ คุณกวิน ณรงค์สมุทร โทรศัพท์ : 091 227 7033

ด้านประชาสัมพันธ์และการมีส่วนร่วมของประชาชน

นายวิทวัส ทิพย์ประสงค์ โทรศัพท์ 089 779 9397

คุณพรรณนิภา นวนา โทรศัพท์ 065 645 1971



ติดต่อสอบถามข้อมูลเพิ่มเติม

สำนักสำรวจและออกแบบ กรมทางหลวง

เลขที่ 2/486 ถนนศรีอยุธยา แขวงทุ่งพญาไท เขตราชเทวี กรุงเทพฯ 10400

โทรศัพท์ : 02 354 6668 -75 ต่อ 24038

โทรสาร : 02 354 1034

แขวงทางหลวงนครปฐม

1190 ตำบลสนามจันทร์ อำเภอเมือง จังหวัดนครปฐม

โทรศัพท์ : 0 34109697 โทรสาร : 0 3425 8855



บริษัท โชติจินดา คอนซัลแตนท์ จำกัด

1473/4 อาคารโชติจินดา ซอยพัฒนาการ 31/1

ถนนพัฒนาการ แขวงสวนหลวง เขตสวนหลวง กรุงเทพฯ 10250

ติดต่อ : คุณอุดม จิตติวิเชียร โทรศัพท์ : 087 996 9634

E-mail : chotichinda@chotichinda.com



บริษัท พี ดี เวิลด์ออปเม้นท์ คอนซัลแตนท์ จำกัด

เลขที่ 16,18 ซอยนวมินทร์ 98 แขวงคั่นนายาว เขตคั่นนายาว กรุงเทพมหานคร 10230

ติดต่อ : คุณภาวิณี จิตต์ศรีธธา โทรศัพท์ : 02 948 6041-5

E-mail : pdc_con@yahoo.com



บริษัท อินฟราทรานส์ คอนซัลแตนท์ จำกัด

เลขที่ 315/7 ฟรีเมี่ยมเพลส 10 (เกษตร-นวมินทร์) ถนนสุขุมวิท
แขวงลาดพร้าว เขตลาดพร้าว กรุงเทพมหานคร 10230

ติดต่อ : คุณกวิณ ณรงค์สมุทร โทรศัพท์ : 091 227 7033

งานประชาสัมพันธ์และการมีส่วนร่วม

ติดต่อ : คุณวิทวัส ทิพย์ประสงค์ โทรศัพท์ : 089-779-9397